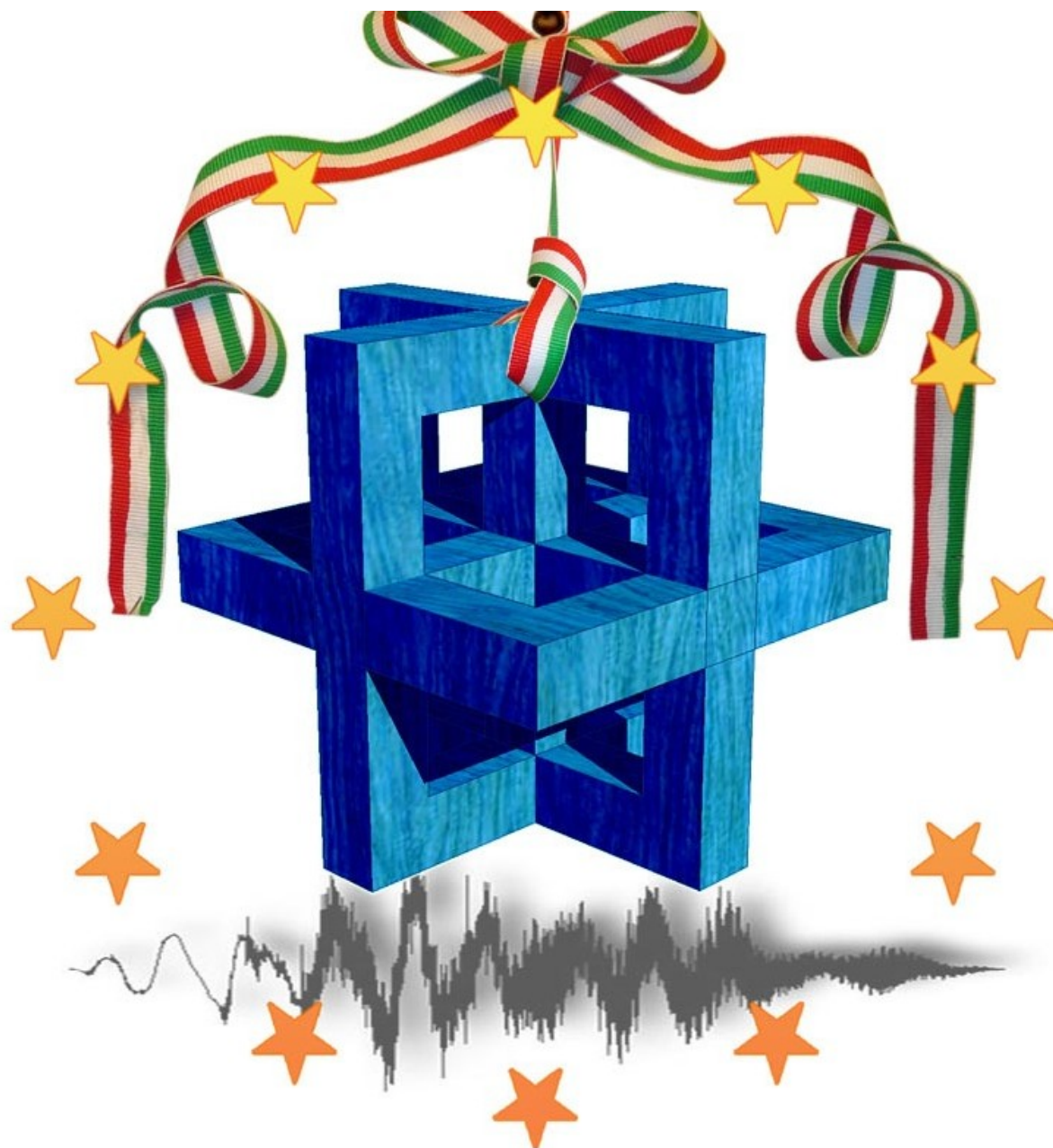


PIANO SCUOLA
IC Marconi
A.S. 2021/2022
Scuola
dell'Infanzia





I principali documenti di riferimento

Estratto del **verbale n. 34 del 12 luglio 2021 del CTS** di cui all'o.C.D.O.C. n 751 del 2021 e relativa Nota di accompagnamento del MI n. 1107 del 22 luglio 2021

D.M. 257 del 6 agosto 2021 - *Adozione del “Documento per la pianificazione delle attività scolastiche, educative e formative in tutte le Istituzioni del Sistema nazionale di Istruzione per l’anno scolastico 2021/2022”*
(Piano scuola 2021/2022)

Protocollo d’intesa per garantire l’avvio dell’anno scolastico nel rispetto delle regole di **sicurezza** per il contenimento della diffusione di Covid 19 (anno scolastico 2021/2022) - Atto del ministero n. 21 del 14 agosto 2021

Premessa

La scuola è un luogo sicuro. Per mantenere questa condizione, **i comportamenti** delle persone presenti al suo interno **devono uniformarsi con consapevole, costante e collaborativa puntualità alle disposizioni del presente Piano Scolastico.**

I principi che hanno guidato l'elaborazione delle misure di prevenzione e tutela sono stati i seguenti:

- ✓ Distanziamento fisico
- ✓ Aerazione e ricambi di aria
- ✓ Sanificazione degli ambienti e delle attrezzature
- ✓ Igienizzazione delle mani
- ✓ Uso di Dispositivi di Protezione Individuale (DPI)

La scuola si è organizzata per tempo allo scopo di consentire **il regolare svolgimento delle lezioni in presenza a tutti gli studenti garantendo anche il tempo pieno.**

Non è possibile, invece, garantire il servizio pre-scuola.

Delle misure di prevenzione e protezione di cui al presente documento e di tutti i successivi provvedimenti, la Dirigente Scolastica assicurerà adeguata **comunicazione alle famiglie, agli studenti, ai docenti, attraverso tutti i canali a disposizione.**

E' importante consultare periodicamente il sito web della scuola www.icmarconisgv.edu.it

Le informazioni saranno inoltre disponibili e riassunte in chiare segnaletiche che verranno appositamente predisposte ed affisse per:

- ✓ Informare in relazione ai **percorsi consentiti**
- ✓ Informare in relazione agli **obblighi di distanziamento sociale**
- ✓ Informare in relazione alle **principali norme di igiene previste.**



Organizzazione generale dell'Istituto



INGRESSI ED USCITE

L'istituto scolastico si è organizzato, laddove possibile, in modo da **limitare gli assembramenti nelle fasi di ingresso ed uscita** dalla scuola e **ridurre gli spostamenti interni**.

A ciascuna classe sarà assegnato il tragitto più vicino alla propria aula distinguibile mediante l'apposizione di segnaletica colorata.

Gli orari e l'articolazione degli ingressi ed uscite sono stati stabiliti nel dettaglio in modo da limitare il più possibile gli assembramenti, in accordo anche con gli Enti locali che gestiscono i servizi di trasporto.

PARCHEGGI E ACCOMPAGNAMENTO A CURA DEI GENITORI

L'Istituto invita ad utilizzare parcheggi all'aperto in area pubblica e a **limitare ad un massimo di un genitore**, l'accompagnamento degli allievi, nel rispetto delle distanze interpersonali. Si consiglia laddove possibile di prediligere lo spostamento a piedi.



Individuazione e gestione dei gruppi classe

Particolare cura sarà data al **benessere delle bambine e dei bambini**: si prediligerà, laddove possibile, tenuto conto anche della tenera età degli studenti, il lavoro in gruppi/sezioni stabili. Lo scopo prioritario è quello di semplificare l'adozione delle misure di contenimento conseguenti a eventuali casi di contagio e limitarne l'impatto sull'intera comunità scolastica.

L'organizzazione degli ambienti prevede l'individuazione di:

- aree strutturate, nel rispetto delle esigenze della fascia di età, anche attraverso una **diversa disposizione degli arredi**, affinché si possano realizzare le esperienze quotidianamente proposte;
- **materiale ludico-didattico, oggetti e giocattoli** assegnati in **maniera esclusiva a specifici gruppi/sezioni e costantemente igienizzati**;
- **spazi esterni**, assegnati a rotazione alle varie sezioni, che saranno privilegiati quando le condizioni metereologiche lo consentiranno.



Accoglienza, collaborazione

accompagnamento

e



Molta attenzione verrà prestata al momento dedicato **all'accoglienza**.

Ad **accompagnare i bambini**, secondo gli orari meglio definiti di seguito, **potrà essere un solo genitore**, nel rispetto delle regole generali di prevenzione dal contagio, incluso **l'uso della mascherina durante tutta la permanenza all'interno della struttura**.

Sarà, pertanto, fondamentale la collaborazione dei genitori, il rispetto delle regole stabilite e dei ruoli che, all'interno dell'istituzione scolastica, rivestono i singoli operatori.

Lavorare in un **clima di serenità e rispetto reciproco** è la base di partenza per poter garantire ai nostri alunni un ambiente accogliente e di qualità.



Organizzazione interna delle aule

I servizi educativi dell'infanzia **presentano delle peculiarità didattico-educative** che **non rendono possibile** l'applicazione di alcune misure di prevenzione come **il mantenimento della distanza fisica di almeno 1 metro e l'uso di mascherine.**

E' sostenuta, laddove possibile, una didattica per gruppi/sezioni stabili nonché particolare accorgimento al rispetto delle **fondamentali regole di igienizzazione.**

Didattica per gruppi di alunni

Spazi più ampi e flessibili

Organizzazione di angoli-gioco

Regolare areazione delle aule

Regolare igiene delle mani e delle superfici



PIANO DI ACCOGLIENZA E RIENTRO
Alunni iscritti negli a.s. precedenti
SEZIONI SCUOLA CAIANI-DOCCIO-BANI



PRIMA SETTIMANA : dal 15 al 17 settembre 2021 (SENZA MENSA)

INGRESSO: dalle ore 8.00 alle ore 9.30

USCITA: dalle ore 12.00 alle ore 13.00

DAL 20 settembre 2021 ORARIO COMPLETO

INGRESSO: dalle ore 8.00 alle ore 9.30

PRIMA uscita (senza pranzo): ore 12.00

SECONDA uscita (dopo pranzo): dalle ore 13.30 alle ore 13.45

TERZA uscita: dalle ore 15.30 alle 16.00

Considerata la tenera età dei bambini e il delicato compito di ripresa delle attività si ribadisce l'importanza della **collaborazione e del confronto continuo tra famiglie e gli insegnanti**. E' fondamentale rispettare i tempi di ciascun bambino/a e garantire che il rientro avvenga nella maniera più serena possibile.

PIANO DI ACCOGLIENZA Alunni NUOVI ISCRITTI

SEZIONI SCUOLA CAIANI-DOCCIO-BANI

L'inserimento dei bambini **nuovi iscritti** è un **momento molto delicato** che richiede **la partecipazione attiva e collaborativa dei genitori**.

- L'inserimento degli studenti **nuovi iscritti avverrà per piccoli gruppi**.
- Il programma di accoglienza è lo stesso per tutti i plessi BANI, CAIANI e DOCCIO (le sezioni Doccio sono ospitate per i primi tempi nel plesso Caiani).
- Il **servizio mensa** per i nuovi iscritti **partirà dal 22 settembre per piccoli gruppi**.
- Il programma di inserimento è di seguito illustrato e **verrà meglio chiarito dalle insegnanti nella prima riunione fissata prima dell'inizio delle lezioni**.
- Per gli inserimenti **verranno individuati dagli insegnanti appositi spazi, fuori dalla sezione e preferibilmente all'esterno**, per i genitori che dovranno, per tutto il tempo, indossare la mascherina e non muoversi dalla postazione assegnata.

PIANO DI ACCOGLIENZA E RIENTRO
Alunni NUOVI ISCRITTI
SEZIONI SCUOLA CAIANI-DOCCIO-BANI

PRIMA SETTIMANA - dal 15 settembre al 17 settembre 2021

Gruppo A: Ingresso ore 9:30; Uscita ore 10:30

Gruppo B: Ingresso ore 10:40; Uscita ore 11:40

SECONDA SETTIMANA

dal 20 settembre al 21 settembre 2021

GRUPPI A e B: Ingresso alle 9.30

Uscita senza pranzo dalle ore 11.40 alle 11.50

dal 22 al 24 settembre 2021

GRUPPI A e B: Ingresso alle ore 9.30

PRIMA uscita (senza pranzo): ore 12.00

SECONDA uscita (dopo pranzo): dalle 13.30 alle 13.45



TERZA SETTIMANA - dal 27 settembre ORARIO COMPLETO

INGRESSO: dalle ore 8.00 alle ore 9.30

PRIMA uscita (senza pranzo): ore 12.00

SECONDA uscita (dopo pranzo): dalle 13.30 alle 13.45

TERZA uscita: dalle ore 15.30 alle ore 16.00

I gruppi A e B saranno definiti e comunicati dalle insegnanti il giorno previsto per la riunione con i genitori. A riguardo si cercherà di venire incontro alle esigenze di ciascuno confidando nel consueto spirito di collaborazione tra le famiglie.

**INDICAZIONI PER MUOVERSI IN
SICUREZZA
SEZIONI SCUOLA CAIANI-DOCCIO-BANI**



ACCOMPAGNAMENTO e RICONGIUNGIMENTO

- I bambini potranno essere accompagnati da **UN SOLO ADULTO** che, previa igienizzazione delle mani e con indosso la mascherina entrerà a scuola, saluterà il minore e si allontanerà velocemente, seguendo il percorso per arrivare all'uscita, senza creare assembramenti.
- In **nessun caso è consentito entrare nei locali della sezione.**
- I bambini potranno essere ripresi da un **SOLO ADULTO** che, previa igienizzazione delle mani e con indosso la mascherina entrerà a scuola, prenderà il bambino e, senza soffermarsi e creare assembramenti, raggiungerà l'uscita seguendo il percorso indicato.
- **Non è consentito durante l'ingresso e l'uscita trattenersi a colloquiare con le insegnanti né creare assembramenti con altri genitori.**

SERVIZIO MENSA

Il servizio mensa per la scuola dell'infanzia partirà **LUNEDI' 20 settembre** per i bambini iscritti negli a.s. precedenti e **LUNEDI' 22 settembre** per i bambini nuovi iscritti secondo il programma di inserimento precedentemente illustrato.

Gli studenti della Scuola dell'Infanzia potranno consumare il pasto negli spazi già organizzati e predisposti a tale scopo.

Studenti del plesso Bani

- Ogni sezione ha a disposizione una propria aula mensa.
- Gli studenti saranno collocati ai tavoli nel rispetto dei gruppi-gioco e garantendo il maggiore distanziamento possibile tra gli alunni al tavolo e tra i tavoli.

Studenti del plesso Caiani/Doccio

- Tutte le classi pranzeranno nell'ampio spazio adibito a refettorio.
- Sono già state individuate 2 aree (una per le sezioni del Caiani e l'altra per le sezioni del Doccio)
- I tavoli saranno predisposti in modo da garantire il giusto distanziamento tra sezioni e tra gruppi/gioco all'interno della stessa sezione. Quindi ogni sezione avrà, quindi, assegnata un'area pranzo e ogni gruppo di bambini un tavolo.



UTILIZZO SPAZI ESTERNI

- Ogni volta che le condizioni meteo lo consentiranno **molte attività potranno essere svolte all'esterno degli edifici** evitando la commistione tra sezioni.
- Si procederà ad individuare ed assegnare a ciascuna sezione **uno spazio esterno ben definito**. A rotazione le sezioni potranno spostarsi sui vari spazi a disposizione e utilizzare i giochi esterni che verranno opportunamente e frequentemente igienizzati.
- I bambini potranno usufruire dei numerosi **spazi all'aperto per attività didattiche** come l'educazione ambientale e l'educazione motoria.

UTILIZZO SERVIZI IGIENICI

L'accesso degli alunni ai **servizi igienici** sarà **organizzato in modo da evitare affollamenti e da garantire le opportune e frequenti operazioni di pulizia.**



Alcune sezioni hanno il bagno direttamente nell'aula.

Per le sezioni che non dispongono del bagno in aula si **procederà all'assegnazione precisa dei servizi a ciascuna sezione.**

L'accesso degli alunni ai servizi igienici **sarà regolato**, per ogni plesso, **dagli insegnanti** che potranno prevedere **turni di utilizzo per classe**, soprattutto in prossimità della consumazione del pasto. Ciò consentirà ai collaboratori scolastici di effettuare le opportune operazioni di igienizzazione.

Saranno previsti diversi momenti di igienizzazione delle mani durante la giornata.

LEGAMI EDUCATIVI A DISTANZA (LEaD)

L'istituto adotterà il **Piano per la LEaD** qualora emergessero necessità di contenimento del contagio, nonché si rendesse necessario sospendere di nuovo le attività in presenza a causa delle condizioni epidemiologiche contingenti.

Strumenti utilizzati dall'Istituto

- **Registro Elettronico Spaggiari** e **piattaforma didattica (G-suite)**
- **E-mail** per scambio informazioni e invio/ricezione materiale didattico.



Legami Educativi a Distanza (LEaD)



La LEaD consiste nel **portare avanti Legami Educativi propri della scuola dell'infanzia.**

In particolare:

- **Mantenere il contatto con i bambini** e le loro famiglie per mezzo di diverse modalità come video-chiamate; messaggi al rappresentante di sezione; video-conferenze.
- **Proporre piccole esperienze**, brevi filmati, file audio.
- **Mantenere viva la relazione** e il senso di comunità attraverso collegamenti dal vivo in alcuni giorni della settimana.

I momenti dell'incontro saranno concordati con le famiglie.



PULIZIA E SANIFICAZIONE DEI LOCALI SCOLASTICI

I collaboratori scolastici assicurano la **pulizia giornaliera e l'igienizzazione periodica** dei locali, degli ambienti, delle postazioni di lavoro, dei giochi e delle aree comuni.

Si assicurerà la **frequente ventilazione dei locali** sia durante le attività didattiche che durante le operazioni di pulizia

CONDIZIONI NECESSARIE PER ENTRARE A SCUOLA



Non avere temperatura corporea al di sopra di 37,5



Non manifestare sintomi compatibili con COVID-19



Non essere rientrati da zone a rischio o non essere stati in contatto con persone positive al virus nei 14 giorni precedenti

PROTOCOLLO ALUNNO CON SINTOMATOLOGIA A CASA

1

L'alunno deve restare a casa



2

I genitori devono informare pediatra/medico di medicina generale



3

I genitori devono comunicare l'assenza per motivi di salute



4

I pediatra/medico di medicina generale richiede, eventualmente, il test diagnostico e lo comunica, salvo diverse disposizioni, al Dipartimento di Prevenzione



5

Il Dipartimento di Prevenzione o altro soggetto competente provvede all'esecuzione del test diagnostico

PROTOCOLLO ALUNNO CON SINTOMATOLOGIA A SCUOLA

1

L'operatore scolastico che viene a conoscenza di allievo sintomatico deve avvertire il referente COVID (1 referente per ogni plesso)

2

Il referente (o altro operatore scolastico) deve telefonare immediatamente ai genitori o al tutore legale

3

Munire l'alunno di mascherina ed ospitarlo in un'area di isolamento

4

Procedere alla misurazione della temperatura corporea, da parte del personale scolastico individuato (munito di mascherina), mediante l'uso di termometri che non prevedono il contatto

PROTOCOLLO ALUNNO CON SINTOMATOLOGIA A SCUOLA

5

Il minore attende l'arrivo dei genitori/loro delegati in compagnia del personale scolastico individuato che deve mantenere il distanziamento fisico di almeno un metro e deve indossare la mascherina chirurgica.

6

Pulire e disinfettare le superfici dell'area di isolamento dopo che l'alunno sintomatico è tornato a casa

7

I genitori devono contattare il pediatra/medico di medicina generale.

8

Si rimanda ai punti 4-5 del protocollo alunno con sintomatologia a casa.



RIUNIONI E COLLOQUI CON I GENITORI

- **L'assemblea dei genitori** per l'elezione dei rappresentanti e i **Consigli di intersezione** aperti ai **rappresentanti** potranno svolgersi utilizzando la modalità on-line oppure in presenza in base alla situazione sanitaria. Le modalità saranno comunicate di volta in volta.
- **I colloqui docenti-genitori si svolgeranno solo su appuntamento.** Sarà inviata apposita circolare in merito.
- **Le comunicazioni tra la scuola e la famiglia** saranno effettuate prevalentemente tramite i rappresentanti di classe e telefonicamente.



Indicazioni utili...

**L'Istituto è lieto di collaborare con i propri lavoratori e studenti nella lotta al COVID-19.
Certi della vostra preziosa comprensione
vi ricordiamo:**



**È POSSIBILE ACCEDERE NELLA
SCUOLA:
SOLO SE CI SONO LE CONDIZIONI DI
SALUTE OTTIMALIE IN ASSENZA
DI FEBBRE**



**È OBBLIGATORIO IGIENIZZARE LE
MANI ALL'INGRESSO**



**È NECESSARIO INDOSSARE
LA MASCHERINA:
- PER ACCEDERE NEI LOCALI
- DURANTE OGNI SPOSTAMENTO**



**OCCORRE TOCCARE IL MENO
POSSIBILE LE SUPERFICI,
IGIENIZZARSI SPESSO LE MANI
MANTENERE, SE POSSIBILE, LA
DISTANZA INTERPERSONALE**



ISTRUZIONI OPERATIVE GENERALI DA RISPETTARE NEI LUOGHI SCOLASTICI

1. Evitare ogni contatto fisico
2. Lavarsi e disinfettarsi frequentemente le mani mediante il gel predisposto nei luoghi appositi erogato mediante dispenser oppure lavandosi accuratamente le mani per almeno 20 secondi
3. Starnutire o tossire in un fazzoletto oppure nella piega del gomito
4. Evitare di toccarsi con mani, potenzialmente contaminate, il volto, in particolare le zone più suscettibili come bocca, naso e occhi.
5. Indossare sempre la mascherina protettiva in spazi chiusi in presenza di più persone.
6. Rispettare la distanza interpersonale di almeno 1.00 m all'interno dell'Istituzione
7. Gettare fazzoletti usati, guanti monouso, mascherine nei contenitori presenti negli spazi destinati.
8. L'accesso agli spazi comuni (servizi igienici e corridoi) è contingentato di un tempo ridotto di sosta

Come lavarsi le mani con acqua e sapone?

LAVA LE MANI CON ACQUA E SAPONE, SOLTANTO SE VISIBILMENTE SPORCHE! ALTRIMENTI, SCEGLI LA SOLUZIONE ALCOLICA!

Durata dell'intera procedura: **40-60 secondi**



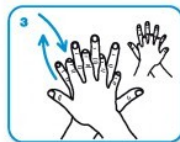
Bagna le mani con l'acqua



applica una quantità di sapone sufficiente per coprire tutta la superficie delle mani



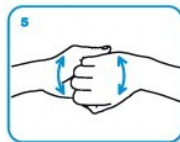
friziona le mani palmo contro palmo



il palmo destro sopra il dorso sinistro intrecciando le dita tra loro e viceversa



palmo contro palmo intrecciando le dita tra loro



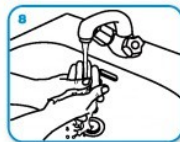
dorso delle dita contro il palmo opposto tenendo le dita strette tra loro



frizione rotazionale del pollice sinistro stretto nel palmo destro e viceversa



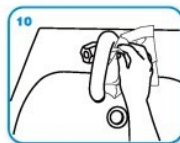
frizione rotazionale, in avanti ed indietro con le dita della mano destra strette tra loro nel palmo sinistro e viceversa



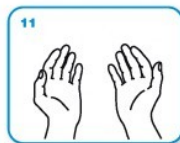
Risciacqua le mani con l'acqua



asciuga accuratamente con una salvietta monouso



usa la salvietta per chiudere il rubinetto



...una volta asciutte, le tue mani sono sicure.

Come frizionare le mani con la soluzione alcolica?

**USA LA SOLUZIONE ALCOLICA PER L'IGIENE DELLE MANI!
LAVALE CON ACQUA E SAPONE SOLTANTO SE VISIBILMENTE SPORCHE!**

Durata dell'intera procedura: **20-30 secondi**



Versare nel palmo della mano una quantità di soluzione sufficiente per coprire tutta la superficie delle mani.



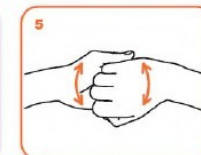
frizionare le mani palmo contro palmo



il palmo destro sopra il dorso sinistro intrecciando le dita tra loro e viceversa



palmo contro palmo intrecciando le dita tra loro



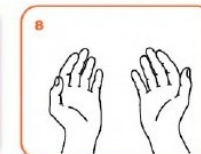
dorso delle dita contro il palmo opposto tenendo le dita strette tra loro



frizione rotazionale del pollice sinistro stretto nel palmo destro e viceversa



frizione rotazionale, in avanti ed indietro con le dita della mano destra strette tra loro nel palmo sinistro e viceversa



...una volta asciutte, le tue mani sono sicure.

Come indossare e rimuovere correttamente una mascherina chirurgica

La mascherina chirurgica limita la diffusione dei germi.

Si consiglia di indossarla in caso di malessere per evitare che altri si infettino.







È altrettanto importante imparare come indossare e rimuovere correttamente una mascherina.



Come indossare la mascherina	 Step 1 Pulire le mani con acqua e sapone o con gel disinfettante prima di toccare la mascherina	 Step 2 Controllare che su entrambi i lati non vi siano strappi o buchi
	 Step 3 Indossare la mascherina con la striscia rigida pieghevole in alto e il lato colorato rivolto verso l'esterno	 Step 4 Assicuratevi che la mascherina copra il vostro naso, la bocca e il mento

Come rimuovere la mascherina	 Step 1 Pulire le mani con acqua e sapone o con gel disinfettante prima di toccare la mascherina	 Step 2 Evitare di toccare la parte anteriore della mascherina perché è contaminata. Toccare solo i passanti/facci/elastici
-------------------------------------	--	--



 Step 3 Rimuovere la mascherina in base al tipo utilizzato	 Maschera con passanti per le orecchie: 1. Tenere entrambi i passanti per le orecchie 2. Sollevare delicatamente per rimuovere la mascherina	 Maschera con lacci: 1. Sciogliere prima il fiocco inferiore, poi quello superiore. 2. Allontanare la mascherina mentre si allentano i lacci	 Maschera con elastici: 1. Sollevare l'elastico inferiore sopra la testa 2. Tirare l'elastico superiore sopra la testa	 Step 4 Gettare la mascherina negli appositi bidoni all'interno dei bagni aziendali	 Step 5 Pulire le mani con acqua e sapone o con gel disinfettante prima di toccare qualsiasi altra cosa
--	---	---	---	---	---



Certi di poter contare sulla vostra preziosa collaborazione, il personale dell'Istituto Comprensivo «G. Marconi» augura a tutti gli studenti e alle loro famiglie...

BUON ANNO SCOLASTICO!