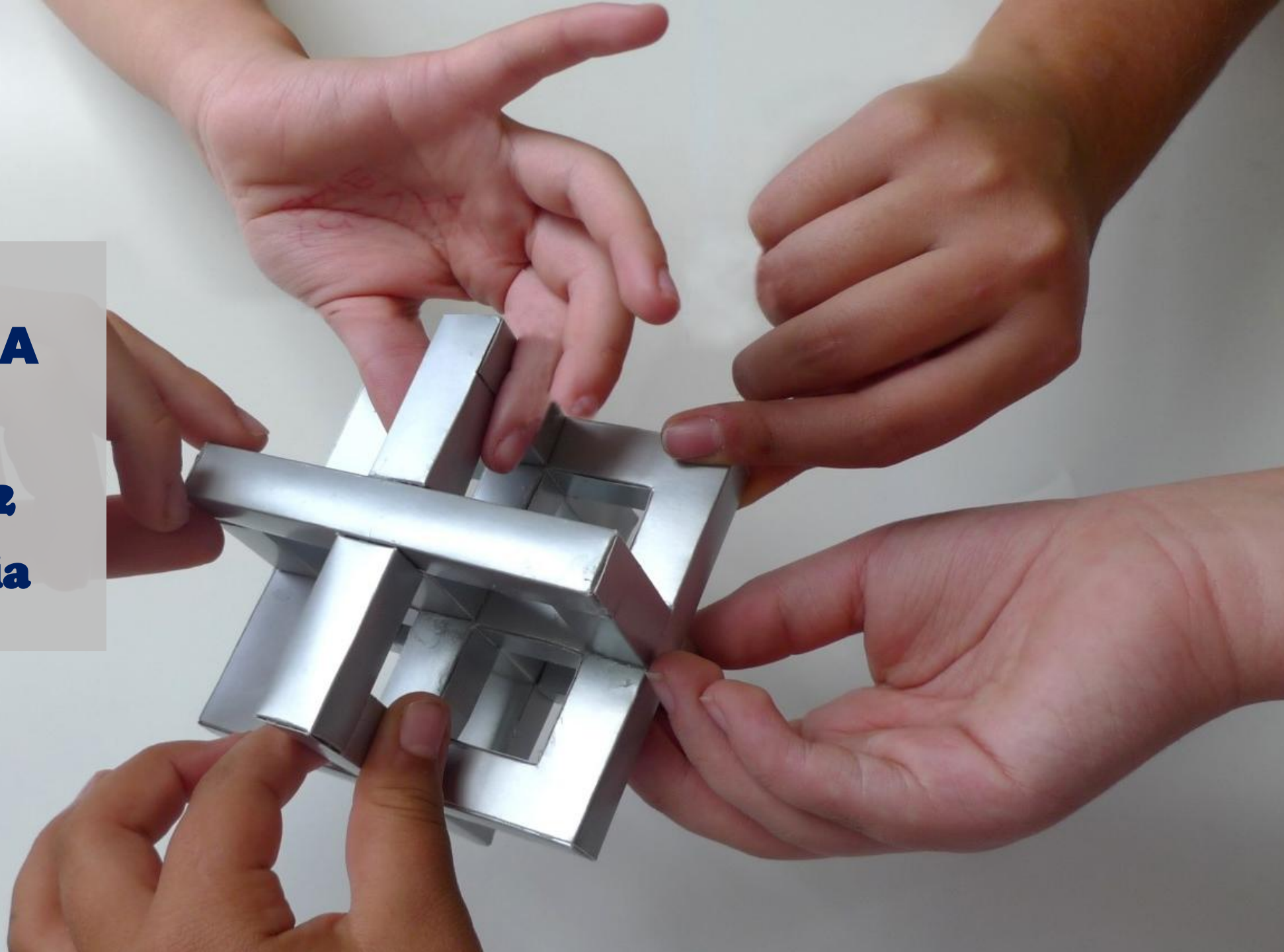
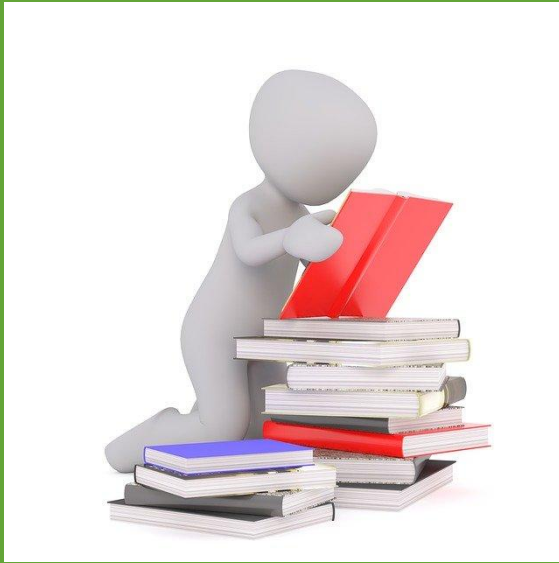


PIANO SCUOLA
IC Marconi
A.S. 2021/2022
Scuola Primaria





I principali documenti di riferimento

Estratto del **verbale n. 34 del 12 luglio 2021 del CTS** di cui all'o.C.D.O.C. n 751 del 2021 e relativa Nota di accompagnamento del MI n. 1107 del 22 luglio 2021

D.M. 257 del 6 agosto 2021 - *Adozione del “Documento per la pianificazione delle attività scolastiche, educative e formative in tutte le Istituzioni del Sistema nazionale di Istruzione per l’anno scolastico 2021/2022”*
(Piano scuola 2021/2022)

Protocollo d’intesa per garantire l’avvio dell’anno scolastico nel rispetto delle regole di **sicurezza** per il contenimento della diffusione di Covid 19 (anno scolastico 2021/2022) - Atto del ministero n. 21 del 14 agosto 2021

Premessa

La scuola è un luogo sicuro. Per mantenere questa condizione, **i comportamenti** delle persone presenti al suo interno **devono uniformarsi con consapevole, costante e collaborativa puntualità alle disposizioni del presente Piano Scolastico.**

I principi che hanno guidato l'elaborazione delle misure di prevenzione e tutela sono stati i seguenti:

- ✓ Distanziamento fisico
- ✓ Aerazione e ricambi di aria
- ✓ Sanificazione degli ambienti e delle attrezzature
- ✓ Igienizzazione delle mani
- ✓ Uso di Dispositivi di Protezione Individuale (DPI)

La scuola si è organizzata per tempo allo scopo di consentire **il regolare svolgimento delle lezioni in presenza a tutti gli studenti garantendo anche il tempo pieno.**

Non è possibile, invece, garantire il servizio pre-scuola.

Delle misure di prevenzione e protezione di cui al presente documento e di tutti i successivi provvedimenti, la Dirigente Scolastica assicurerà adeguata **comunicazione alle famiglie, agli studenti, ai docenti, attraverso tutti i canali a disposizione.**

E' importante consultare periodicamente il sito web della scuola www.icmarconisgv.edu.it

Le informazioni saranno inoltre disponibili e riassunte in chiare segnaletiche che verranno appositamente predisposte ed affisse per:

- ✓ Informare in relazione ai **percorsi consentiti**
- ✓ Informare in relazione agli **obblighi di distanziamento sociale**
- ✓ Informare in relazione alle **principali norme di igiene previste.**



Organizzazione generale dell'Istituto

INGRESSI ED USCITE

L'istituto scolastico si è organizzato in modo da **limitare il più possibile gli assembramenti nelle fasi di ingresso ed uscita** dalla scuola e **ridurre gli spostamenti interni**.

A ciascuna classe sarà assegnato **il tragitto più vicino alla propria aula** distinguibile mediante l'apposizione di segnaletica colorata.

Gli orari e l'articolazione degli ingressi ed uscite sono stati stabiliti in modo da **limitare il più possibile gli assembramenti**, in accordo anche con gli Enti locali che gestiscono i servizi di trasporto. **Per l'a.s. 2021/22 non sono previsti ingressi e uscite scaglionate e questo grazie alla possibilità di avere a disposizione diversi ingressi** (3 per la scuola del Bani e 2 per il plesso Doccio) come di seguito illustrato. Pertanto gli studenti **entreranno ordinatamente evitando assembramenti fuori e dentro i locali scolastici**.

PARCHEGGI E ACCOMPAGNAMENTO A CURA DEI GENITORI

L'Istituto invita ad utilizzare parcheggi all'aperto in area pubblica e a **limitare ad un massimo di un genitore** l'accompagnamento del singolo allievo, nel rispetto delle distanze interpersonali. Si consiglia laddove possibile di prediligere lo spostamento a piedi.



Organizzazione interna delle aule



Banchi sistemati in modo da garantire la distanza interpersonale di 1 metro

La posizione di ogni banco è segnata tramite nastro antiscivolo fissato sul pavimento

Gel disinfettante a disposizione di ogni aula gestito dagli insegnanti

Regolare areazione delle aule

Carta e spray alcolico per la sanificazione delle superfici a disposizione di ogni aula

INGRESSI E USCITE



- Per evitare assembramenti **gli allievi entreranno ed usciranno dai plessi utilizzando più ingressi.**
- Per la sicurezza di tutti è **OBBLIGATORIO** rispettare gli **ORARI** d' ingresso e di uscita.
- Si raccomanda alle famiglie e agli studenti di **essere puntuali** (è opportuno non anticiparsi, né attardarsi né trattenersi fuori l'edificio scolastico) al fine di evitare gli assembramenti e facilitare l'ingresso degli studenti nel plesso scolastico. **Si fa presente che tutto quello che succede fuori dal plesso scolastico non è responsabilità dell'istituzione scolastica né rientra nella gestione della stessa.**
- Al termine delle operazioni di ingresso i cancelli dell'edificio saranno chiusi; gli allievi ritardatari potranno accedere ai locali scolastici utilizzando **SOLTANTO** l'ingresso principale. **A riguardo si chiede agli studenti e alle famiglie la MASSIMA COLLABORAZIONE: il rispetto dell'orario di inizio delle lezioni è una delle regole più importanti in una comunità come quella scolastica, significa soprattutto portare rispetto verso gli insegnanti e i propri compagni e non interrompere la lezione già iniziata.**

ORARIO INGRESSO E USCITA
-PLESSO DOCCIO-
dalle ore 8.05 alle ore 16.05



Classi 2A- 3A

INGRESSO 2

ORE 8,05

USCITA 2

ORE 12,35

ORE 16,05 (LUNEDI' e MERCOLEDI' rientro pomeridiano)

Classi 1A- 4A- 5A

INGRESSO 1

ORE 8,05

USCITA 1

ORE 12,35

ORE 16,05 (MARTEDI' e GIOVEDI' rientro pomeridiano)

INGRESSI E USCITE PLESSO DOCCIO

dalle ore 8.05 alle 16.05



Ingresso 1: Viale Giotto
(ingresso principale)

Ingresso 2: Viale Giotto (cancello laterale)



ORARIO INGRESSO E USCITA -PLESSO BANI-

Ingresso dalle ore 8.10 alle ore 8.20

Uscita alle ore 12,40 per il tempo normale; ore 16.10 per rientri e tempo pieno

Classi 1A-3B-3C-4C-4A
5B-5D



INGRESSO 1

dalle ore 8,10 alle ore 8,20

USCITA 1

Ore 12,40/16,10

Classi 2A – 3A- 4B – 5A - 5C

INGRESSO 3

dalle ore 8,10 alle ore 8,20

USCITA 3

Ore 12,40-16,10

Classi 1B – 1C – 2B – 2C

INGRESSO 2

dalle ore 8,10 alle ore 8,20

USCITA 2

Ore 12,40-16,10

Rientri Pomeridiani – Tempo normale

LUNEDI' e MERCOLEDI': 1A, 3A e 5A

MARTEDI' e GIOVEDI': 2A, 4A e 5B



INGRESSI E USCITE PLESSO BANI



**Ingresso 1: Viale Europa
(ingresso principale)**



**Ingresso 2: via Spartaco
Lavagnini**

**Ingresso 3: viale Europa
(ingresso laterale)**



ORARIO PRIMA SETTIMANA DI SCUOLA

dal 15 settembre al 17 settembre

Studenti del plesso Bani

➤ Classi Tempo normale

Tutte le classi entreranno dalle ore 8.10 alle ore 8.20 ed usciranno alle 12.40 utilizzando gli ingressi e le uscite indicate nelle precedenti diapositive.

➤ Classi Tempo pieno

Tutte le classi entreranno dalle ore 8.10 alle ore 8.20 ed usciranno alle 12:40 utilizzando gli ingressi e le uscite indicate nelle precedenti diapositive.

Studenti del plesso Doccio

Tutte le classi entreranno alle ore 8.05 ed usciranno alle ore 12.35 utilizzando gli ingressi e le uscite indicate nelle precedenti diapositive

Gli insegnanti

Tutti gli insegnanti saranno presenti in aula 5 MINUTI PRIMA dell'inizio delle lezioni, come da contratto e secondo il proprio orario.

N.B: Per il primo giorno di scuola, al fine di agevolare le operazioni di accoglienza degli studenti iscritti alle classi prime, seguirà successiva comunicazione.



SERVIZIO MENSA

Il servizio mensa per la scuola primaria partirà **LUNEDI' 20 SETTEMBRE 2021**

Nel rispetto delle regole previste per il **distanziamento sociale**, considerate le indicazioni fornite dal gestore del servizio mensa, gli studenti della Scuola Primaria potranno consumare il pasto nel modo seguente:

Studenti del plesso Bani

➤ Utilizzeranno il **refettorio alternandosi in 2 turni.**

Studenti del plesso Doccio

➤ Tutte le classi pranzeranno nelle proprie aule





INTERVALLI E UTILIZZO SPAZI ESTERNI

- Ogni volta che le condizioni meteo lo consentiranno **la ricreazione potrà essere svolta all'esterno degli edifici** nel rispetto delle distanze interpersonali ed evitando la commistione tra gruppi classe.
- Si procederà ad individuare ed assegnare a ciascun gruppo classe **uno spazio esterno ben definito.**
- Gli intervalli saranno organizzati al fine di facilitare il distanziamento e consentire agli insegnanti una serena gestione del proprio gruppo classe.
- Gli studenti potranno usufruire dei numerosi **spazi all'aperto anche per altre attività didattiche** (educazione ambientale, educazione motoria).
- **Quando le condizioni meteo non lo consentiranno** gli intervalli avverranno all'interno dell'edificio, preferibilmente **dentro le proprie classi**, o in alternativa, in luoghi appositamente individuati (parti di corridoio...).
- In aula la **consumazione della merenda**, portata da casa, **avverrà al proprio posto**; gli studenti non potranno scambiarsi la merenda e potranno alzarsi solo indossando la mascherina.
- Considerato che i momenti per recarsi al bagno saranno limitati e organizzati in modo da evitare assembramenti **è importante che ogni studente porti da casa una borraccia dell'acqua.**

UTILIZZO SERVIZI IGIENICI



L'accesso degli alunni ai **servizi igienici** sarà **organizzato in modo da evitare affollamenti e da garantire le opportune e frequenti operazioni di pulizia.**

Ad ogni classe verrà assegnato il bagno più vicino alla propria aula

L'accesso degli alunni ai servizi igienici **sarà regolato**, per ogni plesso e per ogni piano. Ciò consentirà ai collaboratori scolastici di effettuare le opportune operazioni di igienizzazione.

Ogni classe avrà **un registro cartaceo** per l'annotazione delle richieste di uscita al fine di consentire a tutti gli studenti un equo, corretto e rispettoso utilizzo dei servizi igienici.

DIDATTICA DIGITALE INTEGRATA

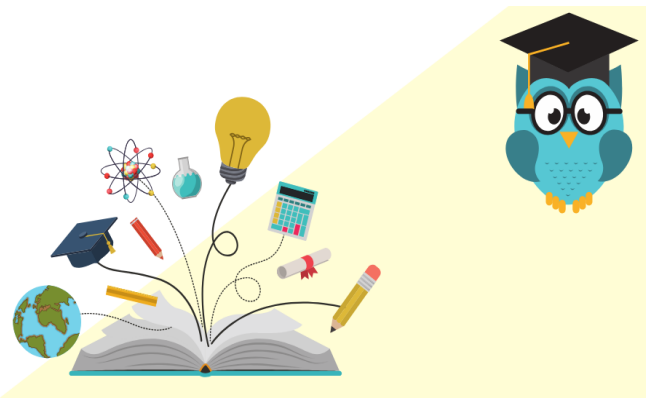
Resta in vigore il **Piano per la Didattica Digitale Integrata** predisposto lo scorso anno scolastico, da adottare qualora emergessero necessità di contenimento del contagio, e qualora si rendesse necessario sospendere di nuovo le attività in presenza a causa delle condizioni epidemiologiche contingenti.

Strumenti utilizzati dall'Istituto

- **Registro Elettronico Spaggiari e piattaforme didattiche (G-suite)** per l'organizzazione e l'erogazione delle videolezioni **sincrone e asincrone**;
- **e-mail** per scambio informazioni e invio/ricezione materiale didattico.

Numero di ore previste di didattica a distanza

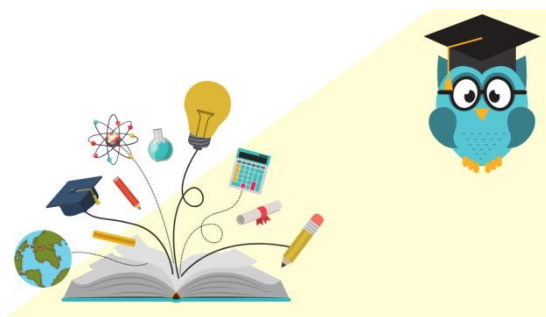
- **Classi prime: 10 ore settimanali**
- **Classi seconde, terze, quarte e quinte: 15 ore settimanali**



DIDATTICA DIGITALE INTEGRATA

Si ricorda che per la **Didattica Digitale Integrata** valgono le stesse regole dell'insegnamento in presenza:

- i partecipanti devono avere un **comportamento rispettoso** nei confronti di insegnanti e compagni;
- ognuno è **responsabile del proprio account** alla piattaforma e per nessuna ragione lo stesso va comunicato ad altre persone;
- **la partecipazione** alle attività didattiche proposte dalle insegnanti deve avvenire in **modo responsabile e puntuale** rispetto alle consegne e ai tempi comunicati;
- **non è consentito** in nessun modo **diffondere screen-shot, fotografie o video registrati** relativi alle attività di didattica digitale integrata.



Riguardo la D.D.I. si rimanda allo specifico regolamento che è consultabile sul sito dell'istituto nell'area appositamente dedicata.



PULIZIA E SANIFICAZIONE DEI LOCALI SCOLASTICI

I collaboratori scolastici assicurano la **pulizia giornaliera e l'igienizzazione periodica** dei locali, degli ambienti, delle postazioni di lavoro e delle aree comuni.

Si assicurerà la **frequente ventilazione dei locali** sia durante le attività didattiche che durante le operazioni di pulizia.

CONDIZIONI NECESSARIE PER ENTRARE A SCUOLA



Non avere temperatura corporea al di sopra di 37,5°C



Non manifestare sintomi compatibili con COVID-19



Non essere rientrati da zone a rischio o non essere stati in contatto con persone positive al virus nei 14 giorni precedenti

PROTOCOLLO ALUNNO CON SINTOMATOLOGIA A CASA

1

L'alunno deve restare a casa



2

I genitori devono informare pediatra/medico di medicina generale



3

I genitori devono comunicare l'assenza per motivi di salute

4

I pediatra/medico di medicina generale richiede, eventualmente, il test diagnostico e lo comunica al Dipartimento di Prevenzione



5

Il Dipartimento di Prevenzione o altra autorità competente provvederà all'esecuzione del test diagnostico



PROTOCOLLO ALUNNO CON SINTOMATOLOGIA A SCUOLA

1

L'operatore scolastico che viene a conoscenza di allievo sintomatico deve avvertire il referente COVID (1 referente per ogni plesso)

2

Il referente (o altro operatore scolastico) deve telefonare immediatamente ai genitori o al tutore legale

3

Munire l'alunno di mascherina ed ospitarlo in un'area di isolamento

4

Procedere alla misurazione della temperatura corporea, da parte del personale scolastico individuato (munito di mascherina), mediante l'uso di termometri che non prevedono il contatto

PROTOCOLLO ALUNNO CON SINTOMATOLOGIA A SCUOLA

5

Il minore attende l'arrivo dei genitori/loro delegati in compagnia del personale scolastico individuato che deve mantenere il distanziamento fisico di almeno un metro e deve indossare la mascherina chirurgica.

6

Pulire e disinfettare le superfici dell'area di isolamento dopo che l'alunno sintomatico è tornato a casa

7

I genitori devono contattare il pediatra/medico di medicina generale.

8

Si applicano le disposizioni di cui ai punti 4-5 del protocollo alunno con sintomatologia a casa

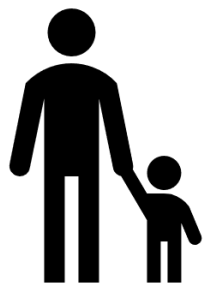


NORME IGIENICHE DA RISPETTARE

- All'ingresso nell'edificio sarà richiesto agli alunni di **indossare mascherine chirurgiche** e di tenerle per tutto il tempo di permanenza nell'istituto o nel corso degli spostamenti.
- Gli allievi dovranno **tenere la mascherina in tutte le situazioni in cui non è possibile mantenere il corretto distanziamento e comunque negli ambienti chiusi (aula/laboratorio)**
- **Utilizzare** frequentemente il **gel sanificante** per le mani oppure **lavarsi le mani con acqua e sapone**

INGRESSO A SCUOLA PERSONALE NON SCOLASTICO

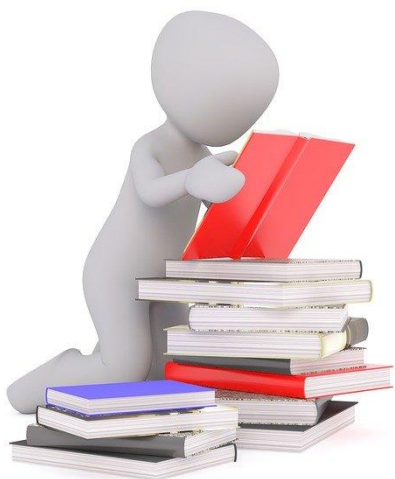
- Ai **genitori** (o loro delegati) **non è consentito entrare nell'edificio interno** a meno che non abbiano chiesto ed ottenuto il permesso a farlo o non siano stati espressamente convocati o non debbano ritirare in anticipo il/la figlio/a.
- **L'accesso ai visitatori** (genitori) è **pertanto ridotto** e con registrazione degli accessi e **dovrà avvenire con mascherina durante tutta la permanenza all'interno della struttura.**





RIUNIONI E COLLOQUI CON I GENITORI

- **L'assemblea dei genitori** per l'elezione dei rappresentanti e i **Consigli di interclasse aperti ai rappresentanti** si svolgeranno secondo modalità che saranno comunicate di volta in volta.
- **I colloqui docenti-genitori si svolgeranno solo su appuntamento**, on-line oppure in presenza, in base alla situazione sanitaria. Sarà inviata apposita circolare in merito.
- **Le comunicazioni tra la scuola e la famiglia** saranno effettuate prioritariamente tramite il registro elettronico, la posta elettronica e il sito web istituzionale.



**Indicazioni
utili...**

L'Istituto è lieto di collaborare con i propri lavoratori e studenti nella lotta al COVID-19.

Certi della vostra preziosa comprensione vi ricordiamo:



È POSSIBILE ACCEDERE NELLA SCUOLA:

SOLO SE CI SONO LE CONDIZIONI DI SALUTE OTTIMALIE IN ASSENZA DI FEBBRE



È OBBLIGATORIO IGIENIZZARE LE MANI ALL'INGRESSO



È NECESSARIO INDOSSARE LA MASCHERINA:

- PER ACCEDERE NEI LOCALI**
- DURANTE OGNI SPOSTAMENTO**



OCCORRE TOCCARE IL MENO POSSIBILE LE SUPERFICI, IGIENIZZARSI SPESSO LE MANI MANTENERE, SE POSSIBILE, LA DISTANZA INTERPERSONALE



ISTRUZIONI OPERATIVE GENERALI DA RISPETTARE NEI LUOGHI SCOLASTICI

1. Evitare ogni contatto fisico
2. Lavarsi e disinfettarsi frequentemente le mani mediante il gel predisposto nei luoghi appositi erogato mediante dispenser oppure lavandosi accuratamente le mani per almeno 20 secondi
3. Starnutire o tossire in un fazzoletto oppure nella piega del gomito
4. Evitare di toccarsi con mani, potenzialmente contaminate, il volto, in particolare le zone più suscettibili come bocca, naso e occhi.
5. Indossare sempre la mascherina protettiva in spazi chiusi in presenza di più persone.
6. Rispettare la distanza interpersonale di almeno 1.00 m all'interno dell'Istituzione
7. Gettare fazzoletti usati, guanti monouso, mascherine nei contenitori presenti negli spazi destinati.
8. L'accesso agli spazi comuni (servizi igienici e corridoi) è contingentato di un tempo ridotto di sosta

Come lavarsi le mani con acqua e sapone?

LAVA LE MANI CON ACQUA E SAPONE, SOLTANTO SE VISIBILMENTE SPORCHE! ALTRIMENTI, SCEGLI LA SOLUZIONE ALCOLICA!

Durata dell'intera procedura: **40-60 secondi**



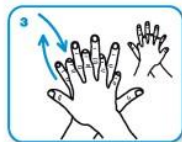
Bagna le mani con l'acqua



applica una quantità di sapone sufficiente per coprire tutta la superficie delle mani



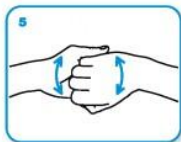
friziona le mani palmo contro palmo



il palmo destro sopra il dorso sinistro intrecciando le dita tra loro e viceversa



palmo contro palmo intrecciando le dita tra loro



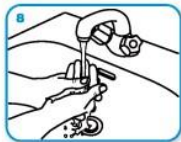
dorso delle dita contro il palmo opposto tenendo le dita strette tra loro



frizione rotazionale del pollice sinistro stretto nel palmo destro e viceversa



frizione rotazionale, in avanti ed indietro con le dita della mano destra strette tra loro nel palmo sinistro e viceversa



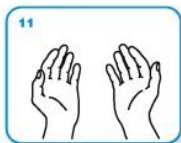
Risciacqua le mani con l'acqua



asciuga accuratamente con una salvietta monouso



usa la salvietta per chiudere il rubinetto

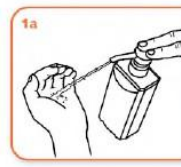


...una volta asciutte, le tue mani sono sicure.

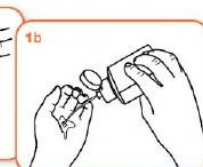
Come frizionare le mani con la soluzione alcolica?

USA LA SOLUZIONE ALCOLICA PER L'IGIENE DELLE MANI! LAVALE CON ACQUA E SAPONE SOLTANTO SE VISIBILMENTE SPORCHE!

Durata dell'intera procedura: **20-30 secondi**



Versare nel palmo della mano una quantità di soluzione sufficiente per coprire tutta la superficie delle mani.



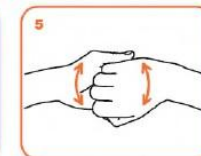
frizionare le mani palmo contro palmo



il palmo destro sopra il dorso sinistro intrecciando le dita tra loro e viceversa



palmo contro palmo intrecciando le dita tra loro



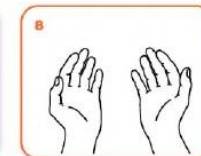
dorso delle dita contro il palmo opposto tenendo le dita strette tra loro



frizione rotazionale del pollice sinistro stretto nel palmo destro e viceversa



frizione rotazionale, in avanti ed indietro con le dita della mano destra strette tra loro nel palmo sinistro e viceversa



...una volta asciutte, le tue mani sono sicure.

Come indossare e rimuovere correttamente una mascherina chirurgica

La mascherina chirurgica limita la diffusione dei germi.

Si consiglia di indossarla in caso di malessere per evitare che altri si infettino.







È altrettanto importante imparare come indossare e rimuovere correttamente una mascherina.



Come indossare la mascherina	 Step 1 Pulire le mani con acqua e sapone o con gel disinfettante prima di toccare la mascherina	 Step 2 Controllare che su entrambi i lati non vi siano strappi o buchi
 Step 3 Indossare la mascherina con la striscia rigida pieghevole in alto e il lato colorato rivolto verso l'esterno	 Step 4 Assicuratevi che la mascherina copra il vostro naso, la bocca e il mento	 Step 5 Modellare la striscia superiore per conformarsi alla forma del vostro naso

Come rimuovere la mascherina	 Step 1 Pulire le mani con acqua e sapone o con gel disinfettante prima di toccare la mascherina	 Step 2 Evitare di toccare la parte anteriore della mascherina perché è contaminata. Toccare solo i passanti/lacci/elastici
-------------------------------------	--	--



 Step 3 Rimuovere la mascherina in base al tipo utilizzato	 Maschera con passanti per le orecchie: 1. Tenere entrambi i passanti per le orecchie 2. Sollevare delicatamente per rimuovere la mascherina	 Maschera con lacci: 1. Sciogliere prima il fiocco inferiore, poi quello superiore. 2. Allontanare la mascherina mentre si allentano i lacci	 Maschera con elastici: 1. Sollevare l'elastico inferiore sopra la testa 2. Tirare l'elastico superiore sopra la testa	 Step 4 Gettare la mascherina negli appositi bidoni all'interno dei bagni aziendali	 Step 5 Pulire le mani con acqua e sapone o con gel disinfettante prima di toccare qualsiasi altra cosa
--	---	---	---	---	---



Certi di poter contare sulla vostra preziosa collaborazione, il personale dell'Istituto Comprensivo «G. Marconi» augura a tutti gli studenti e alle loro famiglie...

BUON ANNO SCOLASTICO!