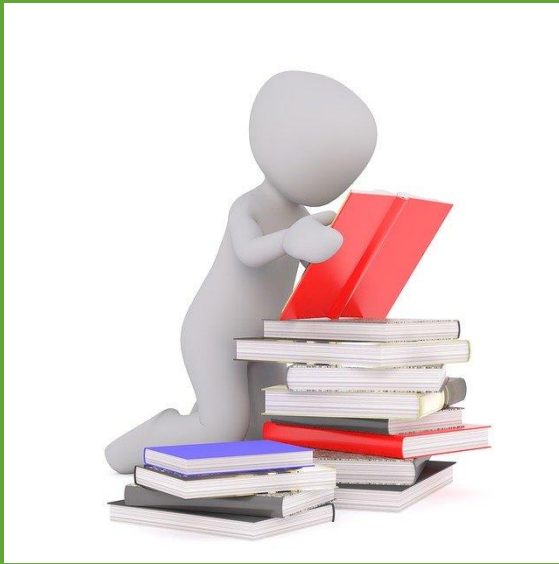


PIANO SCUOLA
IC Marconi
A.S. 2021/2022
Scuola Secondaria di
I grado





I principali documenti di riferimento

Estratto del **verbale n. 34 del 12 luglio 2021 del CTS** di cui all'o.C.D.O.C. n 751 del 2021 e relativa Nota di accompagnamento del MI n. 1107 del 22 luglio 2021

D.M. 257 del 6 agosto 2021 - *Adozione del “Documento per la pianificazione delle attività scolastiche, educative e formative in tutte le Istituzioni del Sistema nazionale di Istruzione per l’anno scolastico 2021/2022”*
(Piano scuola 2021/2022)

Protocollo d’intesa per garantire l’avvio dell’anno scolastico nel rispetto delle regole di **sicurezza** per il contenimento della diffusione di Covid 19 (anno scolastico 2021/2022) - Atto del ministero n. 21 del 14 agosto 2021

Premessa

La scuola è un luogo sicuro. Per mantenere questa condizione, **i comportamenti** delle persone p
suo interno **devono uniformarsi con consapevole, costante e collaborativa puntua
disposizioni del presente Piano Scolastico.**

I principi che hanno guidato l'elaborazione delle misure di prevenzione e tutela sono stati i seguenti:

- ✓ Distanziamento fisico
- ✓ Aerazione e ricambi di aria
- ✓ Sanificazione degli ambienti e delle attrezzature
- ✓ Igienizzazione delle mani
- ✓ Uso di Dispositivi di Protezione Individuale (DPI)

La scuola si è organizzata per tempo allo scopo di consentire **il regolare svolgimento delle lezioni in presenza a tutti gli studenti.**

Non è possibile, invece, garantire il servizio pre-scuola.

Delle misure di prevenzione e protezione di cui al presente documento e di tutti i successivi provvedimenti, la Dirigente Scolastica assicurerà adeguata **comunicazione alle famiglie, agli studenti, ai docenti, attraverso tutti i canali a disposizione.**

E' importante consultare periodicamente il sito web della scuola www.icmarconisgv.edu.it

Le informazioni saranno inoltre disponibili e riassunte in chiare segnaletiche che verranno appositamente predisposte ed affisse per:

- ✓ Informare in relazione ai **percorsi consentiti**
- ✓ Informare in relazione agli **obblighi di distanziamento sociale**
- ✓ Informare in relazione alle **principali norme di igiene previste.**



Organizzazione generale dell'Istituto



INGRESSI ED USCITE

L'istituto scolastico si è organizzato in modo da **limitare il più possibile gli assembramenti nelle fasi di ingresso ed uscita** dalla scuola e **ridurre gli spostamenti interni**.

A ciascuna classe sarà assegnato **il tragitto più vicino** alla propria aula distinguibile mediante l'apposizione di segnaletica colorata.

L'articolazione degli ingressi ed uscite è stata stabilita nel dettaglio in modo da limitare il più possibile gli assembramenti, in accordo anche con gli Enti locali che gestiscono i servizi di trasporto. **Per l'a.s. 2021/22 non sono previsti ingressi e uscite scaglionate e questo grazie alla possibilità di avere a disposizione diversi ingressi** come di seguito illustrato. Pertanto gli studenti **entreranno ordinatamente evitando assembramenti fuori e dentro i locali scolastici**.

PARCHEGGI E ACCOMPAGNAMENTO A CURA DEI GENITORI

L'Istituto invita ad utilizzare parcheggi all'aperto in area pubblica **e a limitare ad un massimo di un genitore**, l'accompagnamento degli allievi, nel rispetto delle distanze interpersonali. Si consiglia laddove possibile di prediligere lo spostamento a piedi.



Organizzazione interna delle aule



Banchi sistemati in modo da garantire la distanza di 1 metro tra le rime buccali degli alunni

La posizione di ogni banco è segnata tramite nastro antiscivolo fissato sul pavimento

Gel disinfettante a disposizione di ogni aula gestito dagli insegnanti

Regolare areazione delle aule

Carta e spray alcolico per la sanificazione delle superfici a disposizione di ogni aula

INGRESSI E USCITE



- Per evitare assembramenti **gli allievi entreranno ed usciranno ordinatamente dal plesso** rispettando **la regola del distanziamento sociale e l'organizzazione di seguito illustrata.**
- Per la sicurezza di tutti è **OBBLIGATORIO** rispettare gli **ORARI** e gli **INGRESSI** assegnati a ciascuna classe.
- Si raccomanda alle famiglie e agli studenti di **essere puntuali** (è opportuno non anticiparsi, né attardarsi né trattenersi fuori l'edificio scolastico) al fine di evitare gli assembramenti. **Si fa presente che tutto quello che succede fuori dal plesso scolastico non è responsabilità dell'istituzione scolastica né rientra nella gestione della stessa.**
- Al termine delle operazioni di ingresso i cancelli dell'edificio saranno chiusi; gli allievi ritardatari potranno accedere ai locali scolastici utilizzando **SOLTANTO** l'ingresso principale. **A riguardo si chiede agli studenti e alle famiglie la MASSIMA COLLABORAZIONE: il rispetto dell'orario di inizio delle lezioni è una delle regole più importanti in una comunità come quella scolastica, significa soprattutto portare rispetto verso gli insegnanti e i propri compagni e non interrompere la lezione già iniziata.**

Per tutti gli studenti le lezioni inizieranno alle ore 7.55; pertanto i cancelli dell'edificio verranno aperti alle ore 7.50. Gli insegnanti, della prima ora, come da contratto, saranno in classe 5 minuti prima dell'inizio delle lezioni.

Classi 1C-2B-3B-3C-3D

**INGRESSO 1
USCITA 1**

Classi 1B-2A-2D-2E-2F

**INGRESSO 2
USCITA 2**

Classi 1A-1D-2C-3A-3E

**INGRESSO 3
USCITA 3**



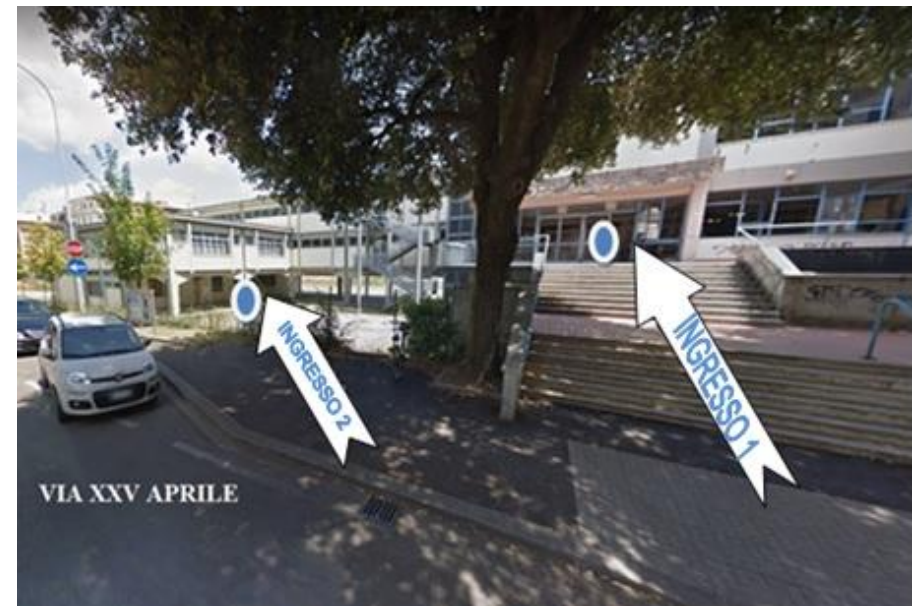
**ORARI DI INGRESSO e
USCITA**

**INGRESSO
Ore 7.50/7.55
USCITA
Ore 13.45**

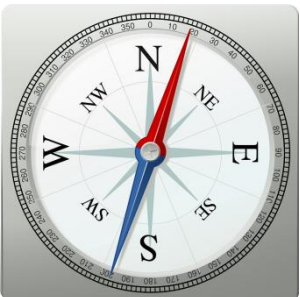
INGRESSI E USCITE



INGRESSI 2-3: L'accesso agli ingressi ed uscite 2 e 3 sarà consentito dal cancello laterale situato su via XXV Aprile



INGRESSO 1: via XXV Aprile (ingresso principale)



PER ORIENTARSI ...



Ingresso 2: accesso dal piano terra – lato palestra



Ingresso 3: accesso dal piano terra – lato laboratorio di scienze

ORARIO DELLE LEZIONI

Dal 15 settembre TUTTI GLI STUDENTI faranno le **6 UNITA' ORARIE** previste dal nuovo modello orario della Scuola Secondaria di I grado.



N.B: Per il primo giorno di scuola, al fine di agevolare le operazioni di accoglienza degli studenti delle classi prime, seguirà successiva comunicazione.

INTERVALLI E UTILIZZO SPAZI ESTERNI

Tutte le classi avranno il primo intervallo **dalle 10.45 alle 10.55** e il secondo intervallo **dalle 12.45 alle ore 12.55**



- Gli alunni **resteranno in aula, al proprio posto, per la consumazione della merenda** portata da casa; potranno alzarsi indossando la mascherina e nel rispetto della distanza di sicurezza.
- **A rotazione**, durante la settimana, **2 classi per piano**, senza incontrarsi, potranno fare l'intervallo nella porzione di corridoio antistante la propria aula sotto la vigile sorveglianza del proprio/i docente/i .
- Quando le condizioni **meteorologiche lo permetteranno** si cercherà di garantire, almeno **una volta a settimana**, ad ogni classe la possibilità di fare l'intervallo utilizzando gli spazi esterni.

Gli studenti potranno usufruire degli **spazi all'aperto (loggiate e campo adiacente alla scuola), per diverse attività didattiche** (educazione ambientale, educazione motoria, educazione musicale ...)

UTILIZZO SERVIZI IGIENICI



L'accesso degli alunni ai **servizi igienici** sarà **organizzato in modo da evitare affollamenti e da garantire le opportune e frequenti operazioni di pulizia.**

Ad ogni classe verrà assegnato il bagno più vicino all'aula. Non sarà consentito usare servizi igienici assegnati ad altre aule, salvo diversa successiva comunicazione.

Durante gli intervalli, per evitare assembramenti, **non è previsto l'utilizzo dei bagni** salvo casi eccezionali.

Non sarà consentito l'uso dei bagni al cambio dell'ora.

Ogni classe avrà un **registro cartaceo per l'annotazione** delle richieste delle uscite che sarà compilato a cura di ogni docente.

MATERIALI DIDATTICI E USO DEI LABORATORI



- Gli alunni tengono **lo zaino nell'aula assegnata alla loro classe**.
- Quando gli studenti **si spostano** per recarsi nelle aule laboratorio **portano solo il materiale necessario**.
- **I laboratori saranno sanificati al termine dell'utilizzo da parte di ciascuna classe**, pertanto si cercherà di accorpare le ore di insegnamento al fine di facilitare le operazioni di igienizzazione.
- Si raccomanda a ciascun alunno l'utilizzo del proprio materiale scolastico e di evitare lo scambio o il prestito di materiale tra studenti. Se è necessario l'utilizzo di materiale condiviso, presente negli armadietti delle aule/laboratori, si procederà all'igienizzazione prima e dopo l'uso.



- **Per Musica:** gli alunni potranno usare solo il proprio strumento e/o lo strumento assegnato eventualmente in comodato d'uso dalla scuola.
- **Per Scienze Motorie:** non è possibile usare gli spogliatoi. Gli studenti nel giorno previsto verranno, da casa, con abbigliamento idoneo a svolgere la lezione; porteranno nello zaino le scarpette che potranno cambiarsi in palestra o in spazi appositamente predisposti nel rispetto del distanziamento sociale.

DIDATTICA DIGITALE INTEGRATA



Resta in vigore il **Piano per la Didattica Digitale integrata** predisposto lo scorso anno scolastico, da adottare qualora emergessero necessità di contenimento del contagio, e qualora si rendesse necessario sospendere di nuovo le attività in presenza a causa delle condizioni epidemiologiche contingenti.

Strumenti utilizzati dall'Istituto

- **Registro Elettronico Spaggiari** e **piattaforme didattiche** (G-suite) per l'organizzazione e l'erogazione delle videolezioni **sincrone e asincrone**;
- **e-mail** per scambio informazioni e invio/ricezione materiale didattico.

Numero di ore previste di didattica a distanza

Almeno 15 ore settimanali in modalità sincrona con l'intero gruppo classe.

Secondo il regolamento adottato lo scorso anno, **per la scuola secondaria si manterrà lo stesso orario delle lezioni in presenza con moduli da 45 minuti al fine di consentire agli studenti il giusto riposo tra una lezione e l'altra.**

DIDATTICA DIGITALE INTEGRATA

Si ricorda che per la **Didattica Digitale Integrata** valgono le stesse regole dell'insegnamento in presenza:

- i partecipanti devono avere un **comportamento rispettoso** nei confronti di insegnanti e compagni;
- ognuno è **responsabile del proprio account** alla piattaforma e per nessuna ragione lo stesso va comunicato ad altre persone;
- **la partecipazione** alle attività didattiche proposte dagli insegnanti deve avvenire in **modo responsabile e puntuale** rispetto alle consegne e ai tempi comunicati;
- **non è consentito** in nessun modo **diffondere screen-shot, fotografie o video registrati** relativi alle attività di didattica digitale integrata.



A riguardo si rimandano i genitori e gli studenti a consultare il regolamento sulla D.D.I. pubblicato nell'apposita sezione sul sito del nostro istituto.



PULIZIA E SANIFICAZIONE DEI LOCALI SCOLASTICI

I collaboratori scolastici assicurano la **pulizia giornaliera e l'igienizzazione periodica** dei locali, degli ambienti, delle postazioni di lavoro e delle aree comuni.

Si assicurerà la **frequente ventilazione dei locali** sia durante le attività didattiche che durante le operazioni di pulizia.

CONDIZIONI NECESSARIE PER ENTRARE A SCUOLA



Non avere temperatura corporea al di sopra di 37,5



Non manifestare sintomi compatibili con COVID-19



Non essere rientrati da zone a rischio o non essere stati in contatto con persone positive al virus nei 14 giorni precedenti

PROTOCOLLO ALUNNO CON SINTOMATOLOGIA A CASA

1

L'alunno deve restare a casa



2

I genitori devono informare pediatra/medico di medicina generale



3

I genitori devono comunicare l'assenza per motivi di salute

4

I pediatra/medico di medicina generale richiede, eventualmente, il test diagnostico e lo comunica al Dipartimento di Prevenzione.



5

Il Dipartimento di Prevenzione o altra autorità preposta provvede all'esecuzione del test diagnostico

PROTOCOLLO ALUNNO CON SINTOMATOLOGIA A SCUOLA

1

L'operatore scolastico che viene a conoscenza di allievo sintomatico deve avvertire il referente COVID (1 referente per ogni plesso).

2

Il referente (o altro operatore scolastico) deve telefonare immediatamente ai genitori o al tutore legale.

3

Munire l'alunno di mascherina ed ospitarlo in un'area di isolamento.

4

Procedere alla misurazione della temperatura corporea, da parte del personale scolastico individuato (munito di mascherina), mediante l'uso di termometri che non prevedono il contatto.

PROTOCOLLO ALUNNO CON SINTOMATOLOGIA A SCUOLA

5

Il minore attende l'arrivo dei genitori/loro delegati in compagnia del personale scolastico individuato che deve mantenere il distanziamento fisico di almeno un metro e deve indossare la mascherina chirurgica.

6

Pulire e disinfettare le superfici dell'area di isolamento dopo che l'alunno sintomatico è tornato a casa.

7

I genitori devono contattare il pediatra/medico di medicina generale.

8

Si applicano le disposizioni di cui ai punti 4-5 del protocollo alunno con sintomatologia a casa.



NORME IGIENICHE DA RISPETTARE

- All'ingresso nell'edificio agli alunni dovranno **indossare mascherine chirurgiche** e tenerle per tutto il tempo di permanenza nell'istituto o nel corso degli spostamenti al suo interno.
- Gli allievi dovranno **tenere la mascherina in tutte le situazioni in cui non è possibile mantenere il corretto distanziamento.**
- **Utilizzare** frequentemente il **gel sanificante** per le mani oppure **lavarsi le mani con acqua e sapone.**

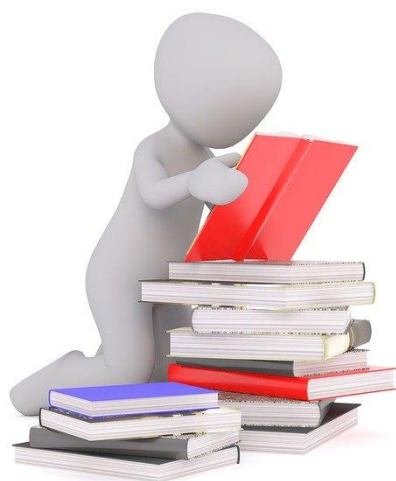
INGRESSO A SCUOLA PERSONALE NON SCOLASTICO

- Ai **genitori** (o loro delegati) **non è consentito entrare nei locali interni all'edificio scolastico** a meno che non abbiano chiesto ed ottenuto il permesso a farlo o non siano stati espressamente convocati o non debbano ritirare in anticipo il figlio.
- **L'accesso ai visitatori** (genitori) **è pertanto ridotto** e con registrazione degli accessi e **dovrà avvenire con mascherina durante tutta la permanenza all'interno della struttura.**



RIUNIONI E COLLOQUI CON I GENITORI

- **L'assemblea dei genitori** per l'elezione dei rappresentanti e i **Consigli di Classe aperti ai rappresentanti** si svolgeranno on-line oppure in presenza in base alla situazione sanitaria. Le modalità saranno comunicate di volta in volta.
- **I colloqui settimanali docenti-genitori si svolgeranno solo su appuntamento** (prenotazione tramite registro elettronico) **on-line o in presenza** secondo le condizioni epidemiologiche. Sarà inviata apposita circolare in merito.
- **Le comunicazioni tra la scuola e la famiglia** saranno effettuate prioritariamente tramite il registro elettronico, la posta elettronica e il sito web istituzionale.



Indicazioni utili...

L'Istituto è lieto di collaborare con i propri lavoratori e studenti nella lotta al COVID-19.

Certi della vostra preziosa comprensione vi ricordiamo:



È POSSIBILE ACCEDERE NELLA SCUOLA:

SOLO SE CI SONO LE CONDIZIONI DI SALUTE OTTIMALIE IN ASSENZA DI FEBBRE



È OBBLIGATORIO IGIENIZZARE LE MANI ALL'INGRESSO



È NECESSARIO INDOSSARE LA MASCHERINA:

- PER ACCEDERE NEI LOCALI
- DURANTE OGNI SPOSTAMENTO



OCCORRE TOCCARE IL MENO POSSIBILE LE SUPERFICI, IGIENIZZARSI SPESSO LE MANI MANTENERE, SE POSSIBILE, LA DISTANZA INTERPERSONALE



ISTRUZIONI OPERATIVE GENERALI DA RISPETTARE NEI LUOGHI SCOLASTICI

1. Evitare ogni contatto fisico

2. Lavarsi e disinfettarsi frequentemente le mani mediante il gel predisposto nei luoghi appositi erogato mediante dispenser oppure lavandosi accuratamente le mani per almeno 20 secondi
3. Starnutire o tossire in un fazzoletto oppure nella piega del gomito
4. Evitare di toccarsi con mani, potenzialmente contaminate, il volto, in particolare le zone più suscettibili come bocca, naso e occhi.
5. Indossare sempre la mascherina protettiva in spazi chiusi in presenza di più persone.
6. Rispettare la distanza interpersonale di almeno 1.00 m all'interno dell'Istituzione
7. Gettare fazzoletti usati, guanti monouso, mascherine nei contenitori presenti negli spazi destinati.
8. L'accesso agli spazi comuni (servizi igienici e corridoi) è contingentato di un tempo ridotto di sosta

Come lavarsi le mani con acqua e sapone?

LAVA LE MANI CON ACQUA E SAPONE, SOLTANTO SE VISIBILMENTE SPORCHE! ALTRIMENTI, SCEGLI LA SOLUZIONE ALCOLICA!

Durata dell'intera procedura: **40-60 secondi**



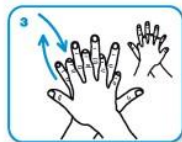
Bagna le mani con l'acqua



applica una quantità di sapone sufficiente per coprire tutta la superficie delle mani



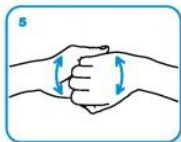
friziona le mani palmo contro palmo



il palmo destro sopra il dorso sinistro intrecciando le dita tra loro e viceversa



palmo contro palmo intrecciando le dita tra loro



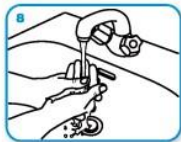
dorso delle dita contro il palmo opposto tenendo le dita strette tra loro



frizione rotazionale del pollice sinistro stretto nel palmo destro e viceversa



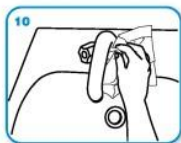
frizione rotazionale, in avanti ed indietro con le dita della mano destra strette tra loro nel palmo sinistro e viceversa



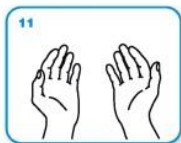
Risciacqua le mani con l'acqua



asciuga accuratamente con una salvietta monouso



usa la salvietta per chiudere il rubinetto



...una volta asciutte, le tue mani sono sicure.

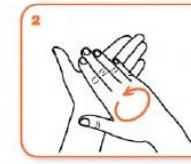
Come frizionare le mani con la soluzione alcolica?

**USA LA SOLUZIONE ALCOLICA PER L'IGIENE DELLE MANI!
LAVALE CON ACQUA E SAPONE SOLTANTO SE VISIBILMENTE SPORCHE!**

Durata dell'intera procedura: **20-30 secondi**



Versare nel palmo della mano una quantità di soluzione sufficiente per coprire tutta la superficie delle mani.



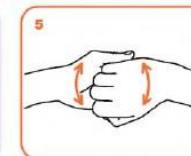
frizionare le mani palmo contro palmo



il palmo destro sopra il dorso sinistro intrecciando le dita tra loro e viceversa



palmo contro palmo intrecciando le dita tra loro



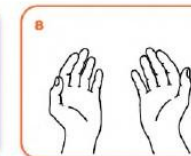
dorso delle dita contro il palmo opposto tenendo le dita strette tra loro



frizione rotazionale del pollice sinistro stretto nel palmo destro e viceversa



frizione rotazionale, in avanti ed indietro con le dita della mano destra strette tra loro nel palmo sinistro e viceversa



...una volta asciutte, le tue mani sono sicure.

Come indossare e rimuovere correttamente una mascherina chirurgica

La mascherina chirurgica limita la diffusione dei germi.

Si consiglia di indossarla in caso di malessere per evitare che altri si infettino.

È altrettanto importante imparare come indossare e rimuovere correttamente una mascherina.



Come indossare la mascherina



Step 1

Pulire le mani con acqua e sapone o con gel disinfettante prima di toccare la mascherina



Step 2

Controllare che su entrambi i lati non vi siano strappi o buchi



Step 3

Indossare la mascherina con la striscia rigida pieghevole in alto e il lato colorato rivolto verso l'esterno



Step 4

Assicuratevi che la mascherina copra il vostro naso, la bocca e il mento



Step 5

Modellare la striscia superiore per conformarsi alla forma del vostro naso

Come rimuovere la mascherina



Step 1

Pulire le mani con acqua e sapone o con gel disinfettante prima di toccare la mascherina



Step 2

Evitare di toccare la parte anteriore della mascherina perché è contaminata. Toccare solo i passanti/lacci/elastici



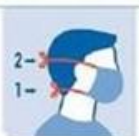
Step 3

Rimuovere la mascherina in base al tipo utilizzato



Maschera con passanti per le orecchie:

1. Tenere entrambi i passanti per le orecchie
2. Sollevare delicatamente per rimuovere la mascherina



Maschera con lacci:

1. Sciogliere prima il fiocco inferiore, poi quello superiore.
2. Allontanare la mascherina mentre si allentano i lacci



Maschera con elastici:

1. Sollevare l'elastico inferiore sopra la testa
2. Tirare l'elastico superiore sopra la testa



Step 4

Gettare la mascherina negli appositi bidoni all'interno dei bagni aziendali



Step 5

Pulire le mani con acqua e sapone o con gel disinfettante prima di toccare qualsiasi altra cosa



Certi di poter contare sulla vostra preziosa collaborazione, il personale dell'Istituto Comprensivo «G. Marconi» augura a tutti gli studenti e alle loro famiglie...

BUON ANNO SCOLASTICO!